



**AAN DE SLAG MET  
BIODIVERSITEIT**

## WAAROM BIODIVERSITEIT?

**Economische activiteiten gaan gepaard met ontbossing, vervuiling, klimaatverandering en uitputting van de bodem. Dat leidt ertoe dat ecosystemen op grote schaal verstoord raken. Koplopende bedrijven werken daarom aan het verkleinen van hun negatieve invloed op ecosystemen en biodiversiteit. Voor veel andere bedrijven is hun relatie met de natuur echter een blinde vlek. Velen weten nog niet hoe ze afhankelijk zijn van natuurlijke hulpbronnen, of wat hun impact is op de biodiversiteit. Daarvoor lijkt ‘de natuur’ te ver weg in de keten. Toch is er een manier om dat goed in kaart te brengen en verbeteringen te realiseren.**

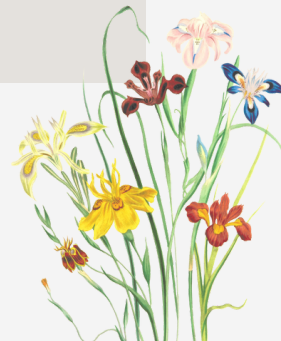
Er zijn sectoren die hun afhankelijkheid van natuurlijke processen heel goed kennen. Zo is er de toeristische sector die natuur ‘verkoopt’: stranden, bergen, meren. Zonder sneeuw geen skivakanties. En als je in Nederland naar een vakantiepark gaat wil je graag dat het groen is. Ook in de biologische landbouw of de houtsector ligt het voor de hand goed te weten hoe de natuur reageert op je bedrijfsactiviteiten.

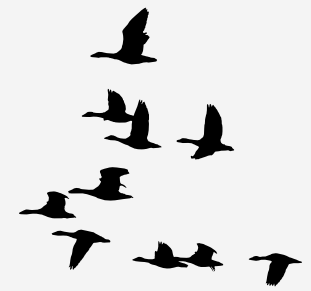
Voor andere sectoren lijkt het misschien minder evident, maar geen onderneming kan zonder steun van natuurlijke processen. Schoon water en frisse lucht danken we aan het onzichtbare werk van bomen, planten en allerlei nietige beestjes en bacteriën in de bodem en het water. Alles wat je om je heen ziet is gemaakt van grondstoffen die ooit uit de natuur gehaald zijn. De winning van metalen, olie of de zeldzame aardmetalen voor elektronica; ze hebben altijd impact op landschappen, op de begroeiing daar en op de dieren die in dat gebied leven.

Als zo’n ecosysteem verstoord wordt, heeft dat enorme gevolgen ook voor de economie. Soms is dat lokaal: als bossen omgehakt worden, kan de vruchtbare grond wegspoelen en loopt de productiviteit van de landbouw op die plek terug. Soms wereldwijd, zoals bij de water- en bestrijdingsmiddelen-intensieve productie van katoen voor ‘fast fashion’.

### EEN PRAKTISCH STAPPENPLAN

In deze editie van ‘Aan de slag met’ bevat een stappenplan dat je helpt met het in kaart brengen en verkleinen van je impact op ecosystemen en biodiversiteit.





## WAT IS BIODIVERSITEIT?

**Stap naar buiten en kijk eens om je heen. Dat wat je ziet is biodiversiteit. Met biodiversiteit verwijzen we naar de verscheidenheid aan levensvormen binnen een ecosysteem. Neem een veld vol met bloemen, of een rivier vol met vis. De natuur heeft ons zoveel te bieden en op de ene plek nog meer dan op de ander. In de woestijn ben je bijvoorbeeld snel uitgekeken, maar ga maar eens de Amazone in, of de Waddenzee, en je verwondert je over al het moois wat de natuur te bieden heeft.**

Dat is ook maar subjectief eigenlijk, want ook op de plekken waar je het niet zou verwachten kan leven ontstaan. Zo zijn er boeren die zelfs de meest dorre grond in Zuid-Spanje laten floreren. Tegelijkertijd dreigen er een miljoen dier- en plantensoorten voorgoed te verdwijnen in de Amazone, een gebied dat bekend staat als het grootste en meest biodiverse regenwoud op aarde. En in Nederland kennen we de insectensterfte en de overdosis stikstof in de natuur. Allemaal bewijzen dat menselijke activiteiten de natuur beïnvloeden, en wij biodiversiteitsverlies dus tegen kunnen gaan.

### **Meetlat voor biodiversiteit gebruiken**

Biodiversiteit is een graadmeter voor de gezondheid van ecosysteemdiensten. In Nederland kunnen dit moeras-, veen- en heidegebieden zijn, bijvoorbeeld. Deze leunen dus op biodiversiteit. Een van de indicatoren die we gebruiken om biodiversiteit te meten is soortenrijkdom. Hierbij kijken we naar het aantal soorten planten en dieren dat zich in een gebied bevindt. Of het goed gaat met de biodiversiteit is onder meer daaruit af te leiden. Daarnaast wordt per soort gekeken naar de genetische variatie. Op dit moment verliest biodiversiteit terrein op een heleboel plekken. Sinds 1970 is de populatie van vissen, vogels, zoogdieren, amfibieën en reptielen met maar liefst 68% afgenomen. Dat is vooral te danken aan menselijke activiteiten. Maar dat betekent ook dat we samen voor meer biodiversiteit kunnen zorgen.

### **Verruim je blik en vergroot biodiversiteit**

De mens maakt deel uit van een groter geheel, waar planten, vogels en zelfs bacteriën in voorkomen. Een goede omschrijving van biodiversiteit zou een kleurenpalet zijn dat we, voor een deel, zelf kunnen samenstellen. Kijk maar naar je eigen tuin. Ligt deze vol met tegels of is er ook plek voor groen? Dan komen er ook bijen op af – en die staan aan de basis van biodiversiteit. Zo bepalen bedrijven ook zelf hoe zij bezig zijn met natuurlijk kapitaal. Door intensieve, chemische landbouw verslechtert de bodemkwaliteit en het bodemleven en is er weinig variatie in voedsel. Besluit je echter om een landbouwmethode als agroforestry of stroteelt toe te passen, dan draag je juist bij aan de biodiversiteit.



### **WAT IS HET VERSCHIL TUSSEN NATUURLIJK KAPITAAL EN BIODIVERSITEIT?**

Met biodiversiteit bedoelen weal het leven op aarde: van planten en dieren tot micro-organismen en schimmels. Het is een essentieel onderdeel van natuurlijk kapitaal. Met natuurlijk kapitaal bedoelen we naast biodiversiteit ook de bodem, de lucht, het water en minerale grondstoffen, zoals zand. Deze hulpbronnen vormen de basis van ons voedsel en onze medicijnen en leveren belangrijke grondstoffen zoals hout. Daarnaast bewijst het natuurlijk kapitaal ons ook diensten zoals het opwekken van duurzame energie en het vastleggen van CO<sub>2</sub>.

Biodiversiteit en bodem, water en lucht zijn sterk met elkaar verbonden; biodiversiteit is afhankelijk van een gezonde bodem, schone lucht en schoon water. Tegelijkertijd dragen al die planten- en diersoorten zelf ook bij aan een gezonde bodem en schoner water. Daar hebben alle bedrijven baat bij. Zo speelt biodiversiteit dus een cruciale rol in onze samenleving.

# AAN DE SLAG MET BIODIVERSITEIT



## STAP 1: BEGIN IN JE EIGEN PAND OF OP JE BEDRIJVENTERREIN

Voor veel mensen is biodiversiteit een vaag begrip. Begin daarom met kleine, zichtbare acties om het in de vingers te krijgen. Start dichtbij: in en rondom je eigen bedrijfspand. Hang insectenhôtels op, breng vogelnestjes en vleermuiskasten aan, plant bomen en struiken. Als het kan, leg dan een groen dak aan. Dit soort lokale activiteiten heeft twee effecten.

Eenzijds neemt de biodiversiteit daadwerkelijk toe. De impact is bescheiden, maar de natuur in Nederland staat zodanig onder druk dat alle beetjes helpen. Bovendien is er sprake van een netwerkeffect: de waarde van het complete biologische ecosysteem neemt verder toe op ieder plekje waar je de natuur de kans geeft. Dat komt doordat alles met alles samenhangt: door de berm minder vaak en minder kort te maaien, overleven er meer verschillende soorten planten en bloemen. Dat trekt weer insecten aan, die als voedsel dienen voor vogels. Onderschat dus niet het nut van kleine verbeteringen.

Het tweede effect van dit soort mini-interventies is het feit dat je de bewustwording over biodiversiteit op gang brengt. Door te laten zien dat je het erkent als belangrijk thema, voer je er eenvoudiger een gesprek over met collega's, ketenpartners of burens. Dat is essentieel, want het thema biodiversiteit is voor veel mensen nieuw.

Wil je het al iets groter aanpakken dan alleen in je eigen pand? Ga dan ook aan de slag met het bedrijventerrein waarop je pand is gehuisvest. Dit vereist samenwerking met de andere bedrijven, gemeenten, provincies, private grondeigenaren, infrabeheerders, waterschappen, energieleveranciers en omwonenden. Kortom, dit is een stuk uitdagender, maar kan wél voor meer bewustwording en impact zorgen.

Wil je concreet aan de slag met je bedrijventerrein?

Download dan de opzet voor een plan van aanpak hiervoor op onze [natuurlijk kapitaal-website](#).

### 5 KANSEN VOOR JE BEDRIJVENTERREIN

1. Creëer natuurlijke verkoeling door groene beplanting op daken
2. Voorkom overstromingen door halfbestrating: het toevoegen van gras of mos in de bestrating waardoor water in de bodem kan trekken
3. Stimuleer de biodiversiteit door groen, water en voedsel toe te voegen waar dieren en planten van kunnen leven
4. Zorg voor een waterbuffer voor droge periodes met een wadi, een met grind en zand gevulde greppel die water opslaat
5. Verbeter de gezondheid van je medewerkers door groen aan te leggen, te zorgen voor minder geluidsoverlast en een betere luchtkwaliteit.

### TIP UIT DE PRAKTIJK

De acht grootste Nederlandse infrastructuurbeheerders – verenigd in de Groene Netten-coalitie van MVO Nederland – maakten een kanskaart voor biodiversiteit. Deze poster, ontwikkeld in samenwerking met Naturalis Biodiversity Center en veertig stadsecologen en biologen, biedt je inzicht in meer dan vijftig maatregelen die je kunt nemen om biodiversiteit te bevorderen. Daarnaast toont de poster per maatregel aan hoe deze bodem, water, flora en fauna verbeteren. [Download hem hier.](#)

## STAP 2: ANALYSEER JE ECOLOGISCHE VOETAFDruk

De activiteiten uit stap 1 zijn een goed begin, maar om biodiversiteit echt te integreren in je bedrijfsstrategie is méér nodig. Dat begint bij het analyseren van je 'ecologische voetafdruk'. Alleen zo weet je namelijk wat je impact op biodiversiteit is.

Volgens Wikipedia is de ecologische voetafdruk voor een bepaald jaar een getal dat weergeeft hoeveel biologisch productieve grond- en wateroppervlakte je gebruikt om je consumptieniveau te kunnen handhaven en je afvalproductie te kunnen verwerken. Een grote ecologische voetafdruk betekent eigenlijk dat je 'op te grote voet leeft'. In deze fase van het stappenplan gaat een precieze berekening te ver. Eerst maken we een inventarisatie van het effect van je bedrijfsactiviteiten op de natuur – later kun je altijd nog de diepte in gaan.

Bepaal welke organisatieonderdelen je meeneemt in je analyse. Hanteer dezelfde aanpak als voor andere strategische plannen of voor je jaarverslag. Bedrijven en onderdelen waar je volledige controle over hebt geef je meer aandacht dan joint ventures. Neem ook plannen voor de toekomst mee: grote investeringen, overnames, uitbreiding. Zoek per bedrijfsonderdeel naar locaties, productieprocessen of situaties die waarschijnlijk een grote impact hebben op de natuurlijke omgeving.

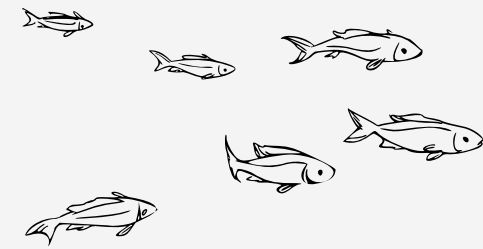
Voor je keten geldt dezelfde aanpak. Kijk niet alleen naar je eigen bedrijf, maar ook upstream (je leveranciers en hun leveranciers) en downstream (je eigen klanten en eventuele eindgebruikers). Het varieert per sector welke deel van je keten het meest kwetsbaar is. Als je in de agrarische hoek werkt, of in de mijnbouw of olie- en gaswinning, dan is je eigen landgebruik uiteraard een cruciaal onderdeel van iedere inventarisatie. Handelsbedrijven en de maakindustrie kijken vooral naar de herkomst van hun materialen en grondstoffen. Voor financiële dienstverleners liggen de grootste risico's bij hun klanten, dus voor die sector ligt het voor de hand te analyseren welke impact kredieten en beleggingen hebben op biodiversiteit.

Het eindresultaat van deze stap is een overzicht van de plekken in je organisatie en in je keten waarvan je vermoedt dat zich daar de grootste risico's bevinden.

### TIP UIT DE PRAKTIJK

Wil je aan de slag met het meten en waarderen van je natuurlijk kapitaal? [Hier](#) vind je in vier stappen hoe je dat doet en download je 6 tips om het zo efficiënt mogelijk te doen.





## STAP 3: ONDERZOEK JE INTERACTIES MET DE NATUUR

De vorige stap leverde een lijst op met locaties, bedrijfsprocessen of situaties die een grote invloed hebben op je de natuur. In deze stap gaan we een stapje dieper. Loop de lijst langs, en breng in kaart welke interacties de geselecteerde onderdelen in je bedrijf en je keten precies hebben met de natuur. Het doel is niet om een gedetailleerde wetenschappelijke analyse te maken, maar om een lijst met ‘hotspots’ op te stellen.

### Kijk daarbij naar twee invalshoeken.

1. Ecosystemen. Dat kunnen gebieden op land zijn zoals bossen, maar denk ook aan meren, bergen en rivieren. Ga na of er productielocaties zijn in beschermde natuurgebieden. Die verdienen meer aandacht dan andere gebieden.
2. Individuele plant- en diersoorten. Het kan gebeuren dat twee ecosystemen of landschappen op het eerste gezicht erg op elkaar lijken, maar dat er in het ene gebied beschermde diersoorten voorkomen, en in de andere niet. Kijk op de website van het ministerie van Landbouw, Natuur en Voedselkwaliteit om te zien welke dieren op de Rode Lijst staan.

Beschrijf zo goed mogelijk hoe je activiteiten effect hebben op ecosystemen en individuele soorten. Verdeel de impact in directe en indirecte impact.

- Onder directe impact vallen alle veranderingen die volledig toe te schrijven zijn aan je eigen bedrijfsvoering. Het omhakken van bomen, bouwrijp maken van gebieden, vangen van vissen, herinrichten van landschappen, aanpassen van waterstanden of het lozen van afval zijn daar voorbeelden van.
- Indirecte impact ontstaat door de opeenstapeling van indirecte effecten van bedrijven. Je kunt dan hoogstens je eigen bijdrage in beeld krijgen; de totale gevolgen voor de omgeving of voor individuele soorten zijn niet volledig toe te schrijven aan jouw bedrijfsactiviteiten.

Hierna heb je de eerste, grove versie van je biologische voetafdruk gereed. Je weet van de belangrijkste bedrijfsonderdelen en schakels in de keten welke directe en indirecte impact ze hebben op ecosystemen en soorten. Uiteraard kun je deze voetafdruk ieder jaar nauwkeuriger en beter maken. Hoe meer inzicht, hoe beter je er ook op kunt sturen.

### TIP UIT DE PRAKTIJK

Laat je inspireren door dit praktische voorbeeld van hoe je biodiversiteit kunt meenemen in iets als een betonnen keerwand.



## STAP 4: VERKLEIN JE ECOLOGISCHE VOETAFDruk

Je hebt nu een mooi begin gemaakt met het in kaart brengen van je ecologische voetafdruk, in de vorm van een lijst met locaties of processen die de meeste risico's met zich meebrengen. In deze stap gaan we verder met die lijst. Als je moet kiezen, kies dan eerst voor de projecten of situaties op de lijst waar je directe impact hebt.

Om de negatieve impact op natuur en ecosystemen zo klein mogelijk te maken volg je een aanpak in vier delen. Let op: begin bovenaan het lijstje maatregelen.

1. In de eerste plaats probeer je te voorkomen dat je een negatieve impact hebt op biodiversiteit. Dus als je een productielocatie wilt bouwen en uit de analyse blijkt dat je daar een oud bos voor moet wijken, is het beter om op zoek te gaan naar andere oplossingen, of naar een andere locatie. Als je uitstoot of lozingen kunt voorkomen, moet je dat doen. Neem bij nieuwe projecten meteen een ecologische perspectief mee. Als je gaat bouwen, doe het dan 'natuurinclusief'.
2. Als het niet mogelijk is om schade aan ecosystemen te voorkomen, moet je er in ieder geval voor zorgen dat die schade zo klein mogelijk is. Als die berm per se gemaaid moet worden, doe dat dan niet in het broedseizoen. Als er een nieuw gebouw moet komen, bouw dan natuurinclusief.
3. Ten derde kun je je best doen om de schade die je bedrijfsactiviteiten hebben aangericht zo goed mogelijk te herstellen. Als een mijn uitgeput is, zorg er dan voor dat dieren en planten daar weer een plaats kunnen vinden. De schade die ontstaan is door lekkage van vervuilende stoffen moet je sowieso vergoeden.
4. De laatste optie is negatieve effecten op biodiversiteit elders te compenseren, bijvoorbeeld door natuurprojecten te financieren. Voor CO<sub>2</sub>-emissies gebeurt dit met carbon credits, en er zijn al enkele experimenten met biodiversiteits-credits. Maar dit is een laatste redmiddel, dat alleen ingezet mag worden als de eerste stappen écht geen soelaas bieden.





## STAP 5: STEL MEETBARE DOELEN

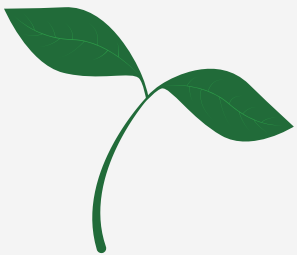
De vier maatregelen uit de vorige stap geven aan in welke volgorde je acties moet ondernemen om de biodiversiteit te beschermen. Veel ingewikkelder is het om precieze doelen te stellen: wat wil je nu precies bereiken met deze activiteiten?

Op macroniveau is wel duidelijk wat de ambities zijn, want dat is vastgelegd in bijvoorbeeld de SDGs en in het biodiversiteitsverdrag van Montreal, gesloten in november 2022. In Montreal is afgesproken dat 30 procent van het landoppervlak en 30 procent van de zee beschermd natuurgebied moet worden. [Lees hier meer over het verdrag dat daar is gesloten.](#)

Ook in de Sustainable Development Goals (SDG's) staan biodiversiteitsdoelen op het gebied van land- en watergebruik. [SDG 14](#) roept op tot het behoud en duurzaam gebruik van oceanen, zeeën en maritieme hulpbronnen. [SDG 15](#) gaat over leven op land: “Bescherm, herstel en bevorder het duurzaam gebruik van ecosystemen op het vasteland, beheer bossen en wouden duurzaam, bestrijd woestijnvorming, stop landdegradatie en draai het terug en roep het verlies aan biodiversiteit een halt toe.”

Deze wereldwijde afspraken zijn mooi natuurlijk, maar er is niet uit op te maken wat je verantwoordelijkheden als bedrijf zijn. Daar wordt wel hard aan gewerkt. Zo komen er Science Based Targets voor biodiversiteit aan, maar die zijn nog niet beschikbaar.

De structuur van de Science Based Targets for Nature is wel duidelijk,; in grote lijnen volgen ze dezelfde vier aanpakken als we hierboven beschreven in stap 4 . In het jargon van SBT heten de vier soorten maatregelen AR3T. Dat staat voor Avoid, Reduce, Regenerate, Restore en Transform. Met die laatste stap worden bedrijven opgeroepen actie te ondernemen om bij te dragen aan een wereldwijde systeemverandering. Dat kan onder meer door technologische ontwikkelingen, een herinrichting van de economie, hervorming van instituties, ander gedrag en door te werken aan een nieuwe kijk op waarde. Bij MVO Nederland vatten we dat samen onder de term Nieuwe Rijkdom. Onze aan de slag met-stappenplan op dit thema [download je hier.](#)



Om meetbare doelen voor ecosystemen op land, in zoet water en in zeeën en oceanen te bepalen moet je aangeven wat je impact is. Dat begint met het vaststellen van een basisjaar: hoe was de biodiversiteit op deze plek bijvoorbeeld in het jaar 2000? Op basis van daarvan kun je meten hoeveel planten, dieren of bijvoorbeeld schimmelsoorten er nu in hetzelfde gebied voorkomen. In de doelstellingen die je vervolgens formuleert, geef je dan aan in welk jaar je bijvoorbeeld de waterkwaliteit op orde wilt hebben, of wanneer je de schadelijke invasieve exoten uit je omgeving hebt verwijderd. Deze aanpak is enigszins vergelijkbaar met het systeem van Science Based Targets voor het klimaat, met dit verschil dat klimaatverandering wereldwijd speelt, en het verlies aan biodiversiteit sterk kan verschillen per regio.



### DOWNLOAD STAPPENPLAN

Er zijn al wel Science Based Targets voor je CO<sub>2</sub>-uitstoot. Ga ermee aan de slag via dit [stappenplan](#).



## STAP 6: ONTWIKKEL EEN BIODIVERSITEITSSTRATEGIE

Als je de eerste vijf stappen van deze ‘Aan de slag met...’ hebt doorlopen ben je al heel ver. Om je biodiversiteitsstrategie verder te ontwikkelen, maak je gebruik van organisaties die zich hiermee bezighouden. We noemen de belangrijkste, om je verder op weg te helpen. Bepaal zelf welke bij jouw organisatie past.

### Natural Capital Protocol

Het Natural Capital Protocol legt uit hoe je een grondige analyse kunt maken van je impact op biodiversiteit. Dit protocol helpt je in 9 stappen naar een veel dieper inzicht van je organisatie, en reikt handvatten aan om bij te dragen aan het beschermen van de soortenrijkdom. De stappen van het protocol zijn opgedeeld in vier hoofdvragen: waarom, wat, hoe en hoe verder?

Het protocol heeft een bedrijfskundige insteek. Het gaat dus niet in op morele aspecten van het al dan niet in stand willen houden van de natuur of het wel of niet laten uitsterven van diersoorten. Lees [hier](#) alles over het protocol.

### MVO Risico Checker

Een snelle check op alle duurzaamheidsrisico's per productgroep en per land maak je met de [MVO Risico Checker](#) van MVO Nederland. Biodiversiteit maakt hier standaard deel van uit.

### Biological Diversity Protocol

Het [Biological Diversity Protocol](#) beschrijft hoe je de impact van je bedrijf kunt identificeren, meten en rapporteren. De opzet is breed toepasbaar voor allerlei sectoren en bedrijfsactiviteiten.

### SBT-nature

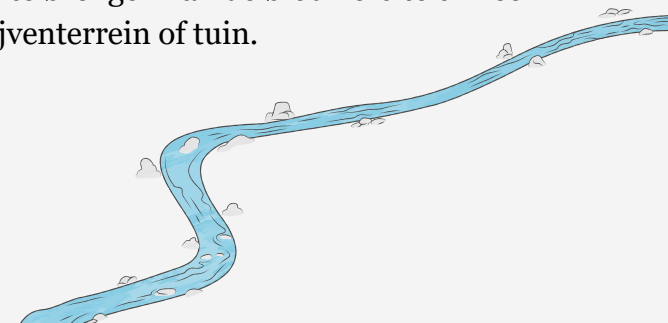
Net als voor het klimaat komen er ook Science Based Targets voor de natuur. Voor klimaat worden de SBT inmiddels beschouwd als de ‘gouden standaard’, die voor natuur krijgen wellicht dezelfde status. Je kunt al aan de slag met de [SBT interim targets](#).

### GRI

Het Global Reporting Initiative is een toonaangevende richtlijn voor het maken van een goed duurzaamheidsjaarverslag. Ook je impact op biodiversiteit heeft daarin een plaats. De [richtlijn uit 2016](#) wordt dit jaar (2023) vervangen door een nieuwe versie. Het [concept](#) daarvan is al beschikbaar.

### IPC Groene Ruimte

Wat is er nou mooier dan in de buitenlucht te leren over biodiversiteit? [IPC Groene Ruimte](#) biedt zo'n training aan. Een van de onderdelen is het leren in kaart te brengen van de biodiversiteit in een bepaald gebied, zoals een bedrijventerrein of tuin.



### TIP UIT DE PRAKTIJK

Een concreet plan maken voor de integratie van biodiversiteit – of natuurlijk kapitaal – in je bedrijfsvoering is niet eenvoudig. Wij ontwikkelden een werkbaar en praktisch stappenplan dat jou als bedrijf helpt bij het integreren van de natuur in je bedrijfsvoering. Hierin breng je allereerst met overzichtelijke invultabellen jouw afhankelijkheid van en impact op natuurlijk kapitaal in kaart. Daarna helpen we je nadenken over waar jouw prioriteiten liggen. Tot slot formuleer je acties die leidend kunnen zijn voor natuurlijk kapitaal in jouw bedrijf. Eenvoudig toch? [Download het stappenplan hier.](#)



## OVER AAN DE SLAG MET BIODIVERSITEIT

Aan de slag met biodiversiteit maakt deel uit van een stappenplanserie van MVO Nederland. Het stappenplan en de tips uit de praktijk in deze Aan de slag met zijn mede gebaseerd op de kennis die is opgedaan in het natuurlijk kapitaal-programma, dat MVO Nederland uitvoert in opdracht van het ministerie van Landbouw, Natuur en Voedselveiligheid. Samen met hen stimuleren we ondernemers om natuurlijk kapitaal te integreren in hun bedrijfsvoering. Meer info vind je op [www.natuurlijkkapitaal.nl](http://www.natuurlijkkapitaal.nl).

## OVER MVO NEDERLAND

MVO Nederland stuurt de transitie naar een duurzame economie met de grootste ondernemersbeweging van Europa. Die transitie vraagt om verandering van het huidige systeem. Het bedrijfsleven is als geen ander in staat om snel en goed in te spelen op veranderende omstandigheden. En dus geloven wij dat we samen met hen het snelste en de beste resultaten bereiken. MVO Nederland wil dat in 2025 minimaal twintig procent van de Nederlandse economie omgaat in de duurzame economie, die gestoeld is op meer dan alleen financiële waarden en draait binnen de grenzen van de planeet en maatschappij. Alleen zo kunnen we het tij keren. Meer informatie: [www.mvonederland.nl](http://www.mvonederland.nl).

## BOEREN NATUURLIJK!

MVO Nederland introduceerde in 2022 Boeren. Natuurlijk!, een landelijk collectief dat het omschakelen naar natuurlijke landbouw voor boeren vereenvoudigt. De 35 aangesloten organisaties hebben een maatschappelijk en financieel belang bij een toename van de biodiversiteit in de Nederlandse landbouw. MVO Nederland stuurt als onafhankelijke partij de deelnemers in de transitie. “Het bijzondere van Boeren. Natuurlijk! is dat het uitgaat van het ondernemerschap van de boer zelf en ervoor zorgt dat ze in deze onzekere tijd toch kunnen blijven boeren. Samen staan we naast de boer”, zegt Maria van der Heijden, directeur-bestuurder van MVO Nederland. Meer over dit collectief vind je op [onze website](#).

## LIFE-SUBSIDIE

MVO Nederland ontvangt voor dit project subsidie van het LIFE-programma van de Europese Unie. Dit is een Europees subsidieprogramma dat bijdraagt aan het realiseren van het Europese milieu-, energie- en klimaatbeleid, zoals de Europese Green Deal.

